

DANS CE CADRE	Académie :	Session :
	Examen :	Série :
	Spécialité/option :	Repère de l'épreuve :
	Epreuve/sous épreuve :	
	NOM :	
	(en majuscule, suivi s'il y a lieu, du nom d'épouse)	
	Prénoms :	n° du candidat
Né(e) le :		
	<small>(le numéro est celui qui figure sur la convocation ou liste d'appel)</small>	
NE RIEN ECRIRE		

Il est interdit aux candidats de signer leur composition ou d'y mettre un signe quelconque pouvant indiquer sa provenance.

CAP ESTHÉTIQUE COSMÉTIQUE PARFUMERIE

EP 3 : Sciences et arts appliqués à la profession

LE SUJET EST À RENDRE DANS SON INTEGRALITÉ

L'épreuve EP3 comprend plusieurs questions portant sur des parties des programmes suivants :

Techniques esthétiques	/10	
Technologie des appareils et des instruments	/15	
Biologie	/20	
Cosmétologie	/20	
Arts appliqués à la profession	/15	
TOTAL	/80	

**Les réponses sont à rédiger sur les documents.
À l'issue de l'épreuve, vous remettrez l'ensemble de ces documents.**

NE RIEN ÉCRIRE DANS CETTE PARTIE

SITUATION

Madame P, jeune cliente, a la peau sèche et présente des cernes et des poches. Elle prend rendez-vous dans votre institut pour un soin du visage et vous demande conseils pour obtenir un teint plus clair, assaini et plus hâlé.

Techniques esthétiques /10 pts

Compléter le tableau ci-dessous relatif à l'installation du poste de travail du soin visage de madame P.

Produits (10 réponses attendues)	Matériels	
	Mobiliers et équipements (5 réponses attendues)	Appareils (5 réponses attendues)
	<u>Mobilier</u> :	
	<u>Équipement</u> :	

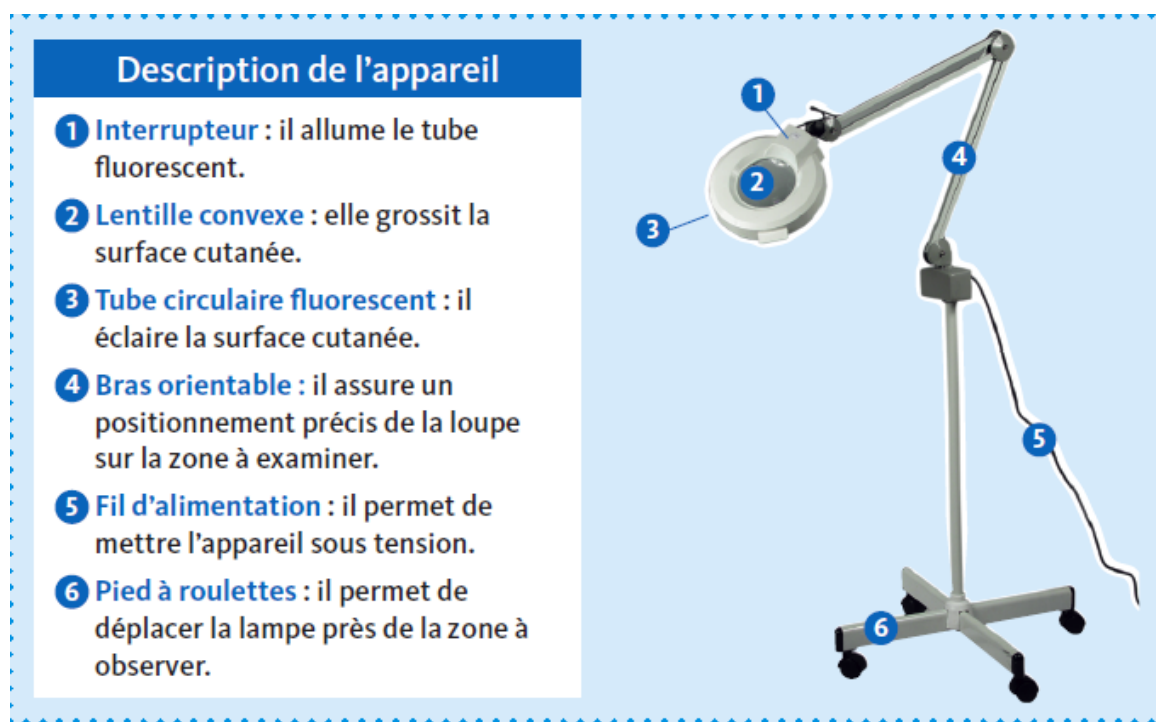
NE RIEN ÉCRIRE DANS CETTE PARTIE

Technologie des appareils et des instruments

/15 pts

Vous utilisez l'appareil ci-dessous pour observer la peau de votre cliente.

1. Identifier l'appareil et en donner la fonction globale.



- Nom de l'appareil :
- Fonction globale :

2. Citer 3 autres appareils pouvant être utilisés pour une observation de la peau.

-
-
-

Madame P souhaite réaliser une séance UV au sein de votre institut.

3. Citer les 4 catégories d'appareils émetteurs de rayonnements ultraviolets.

-
-
-
-

4. Indiquer les appareils de bronzage pouvant être mis à disposition du public.

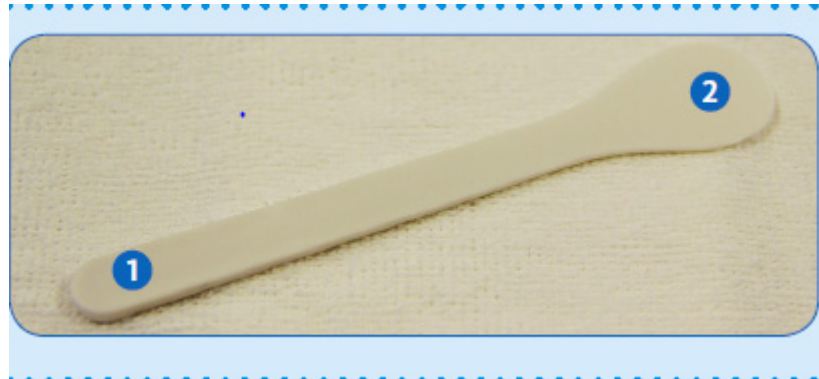
-
-

5. Énumérer les différents risques pour l'œil et préciser la protection obligatoire adaptée.

- Risques :
- Protection :

NE RIEN ÉCRIRE DANS CETTE PARTIE

6. Préciser pour l'instrument représenté ci-dessous :



- Le nom :
- L'utilisation esthétique :
- Le matériau constitutif :
- Les opérations d'entretien :

AVANT utilisation	PENDANT utilisation	APRÈS utilisation

NE RIEN ÉCRIRE DANS CETTE PARTIE

Biologie /20 pts

L'ÉPIDERME est un tissu épithélial (ou épithélium) de revêtement stratifié, kératinisé et non vascularisé (il ne contient pas de vaisseaux sanguins). Il est principalement composé de kératinocytes, de mélanocytes et de cellules de Langerhans, essentiellement répartis sur quatre couches : la couche basale germinative, la couche filamenteuse ou épineuse de Malpighi, la couche granuleuse et la couche cornée. Dans sa partie inférieure, l'épiderme s'amarre fortement au derme au niveau d'une membrane basale épaisse : **la jonction dermo-épidermique**.

C'est à travers cette membrane que se font les échanges nutritifs entre le derme et l'épiderme.

1. Indiquer les caractéristiques d'un tissu épithélial.

.....

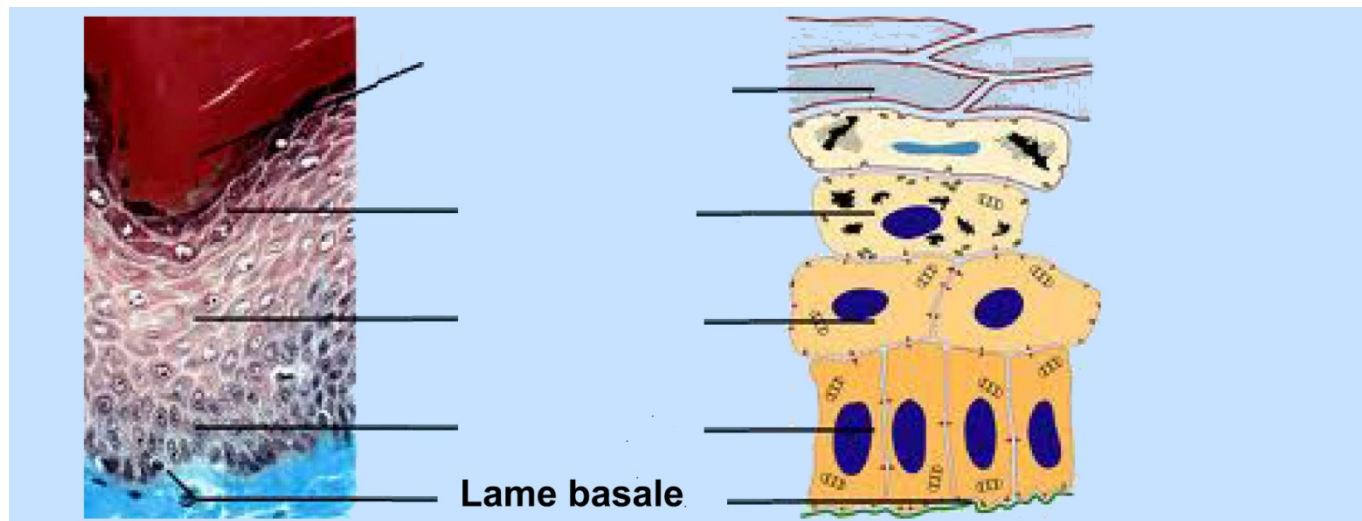
.....

.....

2. Indiquer l'importance quantitative des différentes populations cellulaires constituant l'épiderme dans le tableau ci-dessous :

Populations cellulaires de l'épiderme	Importance quantitative
• Kératinocytes	
• Mélanocytes	
• Macrophocytes intra-épidermiques	
• Epithélioïdocytes du tact	

3. Identifier sur le schéma ci-dessous les différentes couches cellulaires de l'épiderme.



Source internet

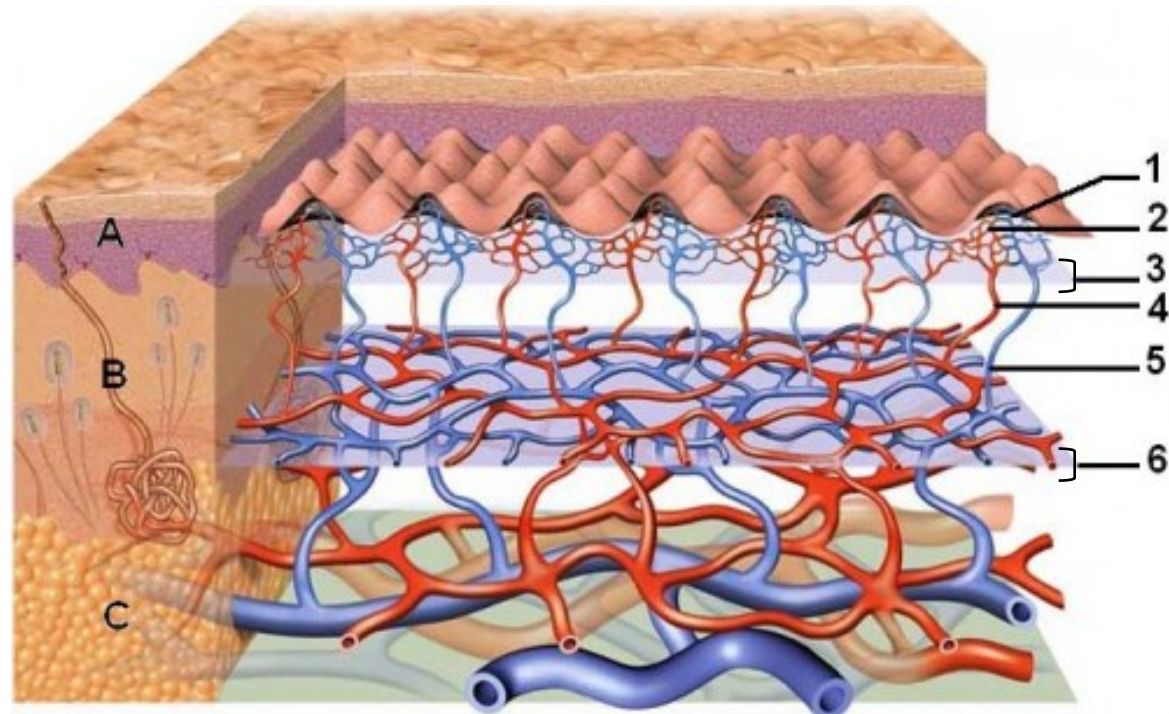
4. Citer les deux rôles essentiels de la jonction dermo-épidermique.

.....

.....

NE RIEN ÉCRIRE DANS CETTE PARTIE

5. Compléter le tableau, à partir du schéma présenté ci-dessous :



Source internet du schéma de la vascularisation cutanée

A	
B	
C	
1	
2	
3	
4	
5	
6	

6. Citer 3 rôles de la vascularisation cutanée.

-
-
-

7. Citer les différents rôles du derme.

-
-
-
-

NE RIEN ÉCRIRE DANS CETTE PARTIE

Cosmétologie /20 pts

Vous proposez au cours du soin visage l'utilisation d'un sérum hydratant, solution colloïdale.

1. Préciser la forme galénique, le conditionnement, et 3 composants spécifiques pour les deux types de sérum présentés dans le tableau ci-dessous :

	<i>Les sérums huileux</i>	<i>Les sérums aqueux</i>
Forme galénique		
Conditionnement		
Composants spécifiques		

2. Choisir le type de sérum adapté aux besoins de madame P.

.....

3. Énoncer les modalités d'utilisation du sérum à l'aide des schémas présentés ci-dessous :



A



B



C



D



E

A :

B :

C :

D :

E :

4. Définir une solution.

.....

.....

.....

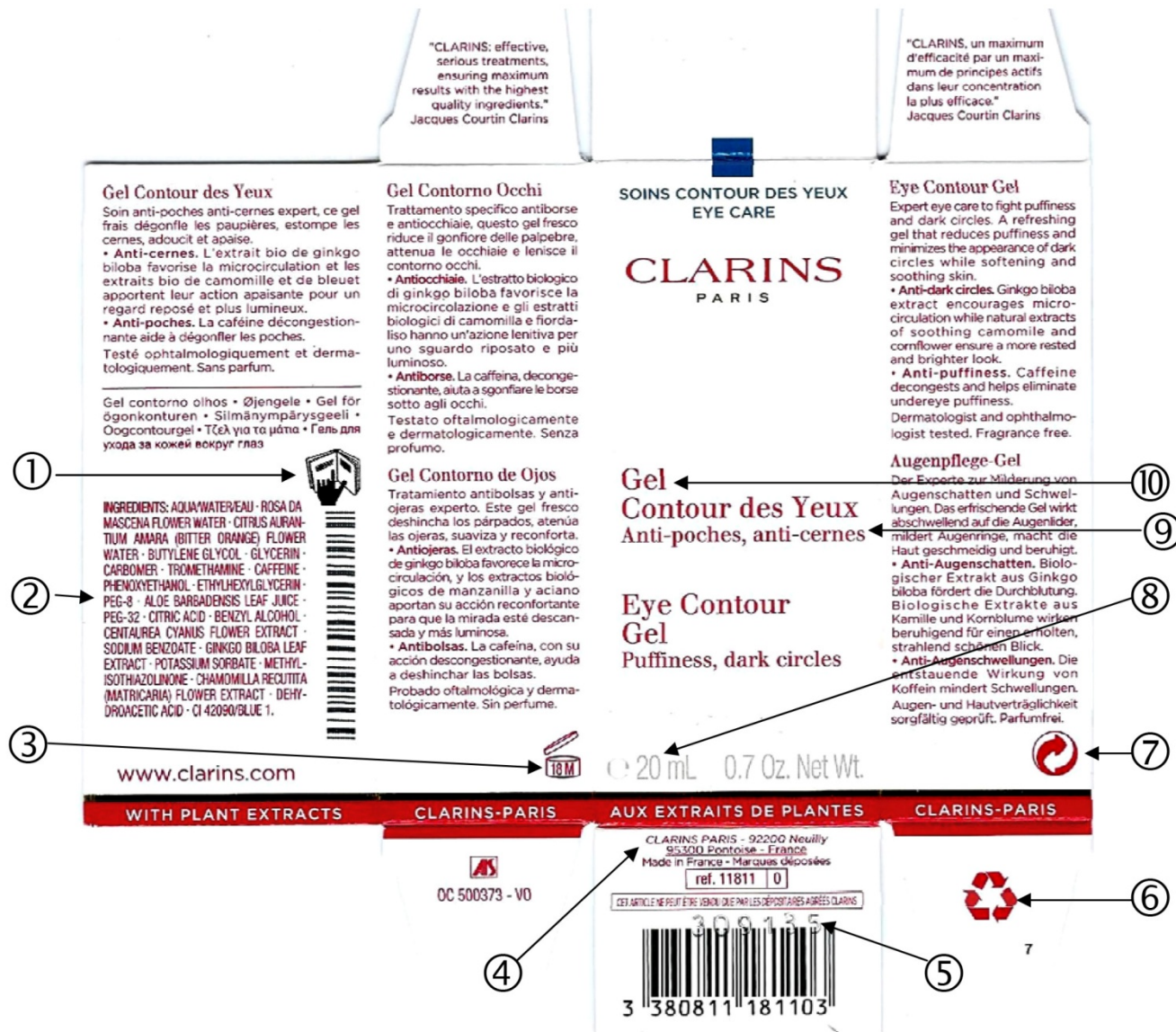
5. Donner 2 exemples de produits cosmétiques se présentant sous forme de solutions colloïdales.

➤

➤

NE RIEN ÉCRIRE DANS CETTE PARTIE

Vous conseillez à madame P le gel contour des yeux ci-dessous.



6. Préciser les mentions figurant sur l'emballage du produit « Gel contour des yeux » présentées ci-dessus :

- 1/ :
- 2/ :
- 3/ :
- 4/ :
- 5/ :
- 6/ :
- 7/ :
- 8/ :
- 9/ :
- 10/ :

7. Repérer les numéros des mentions obligatoires figurant sur cet étiquetage.

.....

NE RIEN ÉCRIRE DANS CETTE PARTIE

Arts appliqués à la profession /15 pts

LIGHT PAINTING

Le **light painting** (*peinture de lumière*) est une technique photographique qui consiste à prendre une source de lumière **en mouvement** dans un environnement. La photographie obtenue révélera des traces lumineuses créant lignes et formes variées (voir les documents pages 9/12 et 10/12).

SUJET

CRÉATION d'un FLACON aux formes DYNAMIQUES

- On vous demande de réaliser un flacon d'eau de toilette pour femme nommée **LIGHT** exprimant **lumière et légèreté**. Il devra donc **évoquer ces deux idées**.
- Les **traces** lumineuses de light painting vous **inspireront les formes et volumes dynamiques** du nouveau flacon.
- Il s'agira d'un flacon **avec bouchon**.



TRAVAIL À REALISER

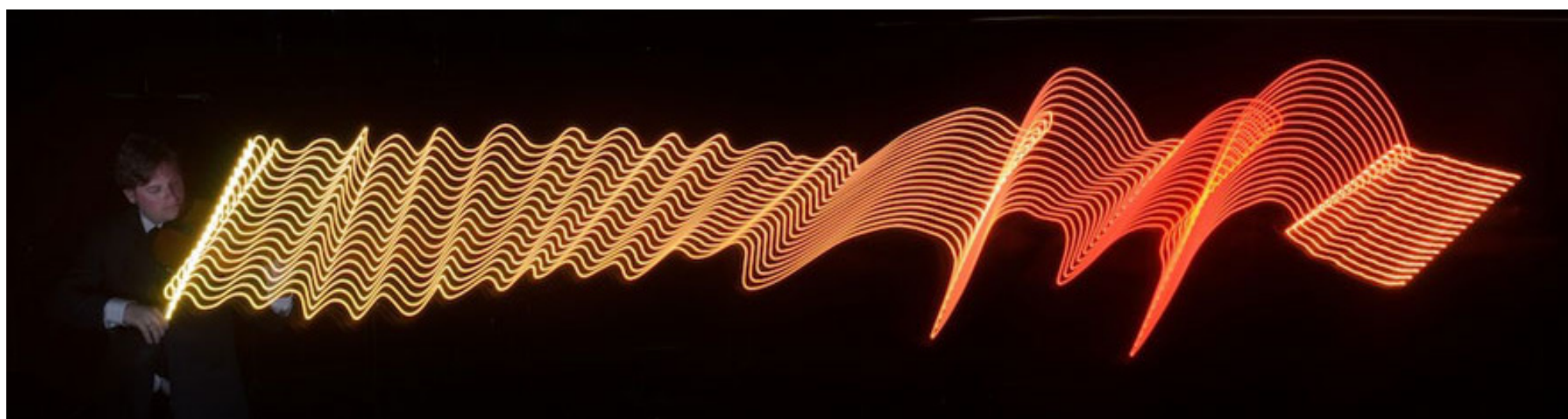
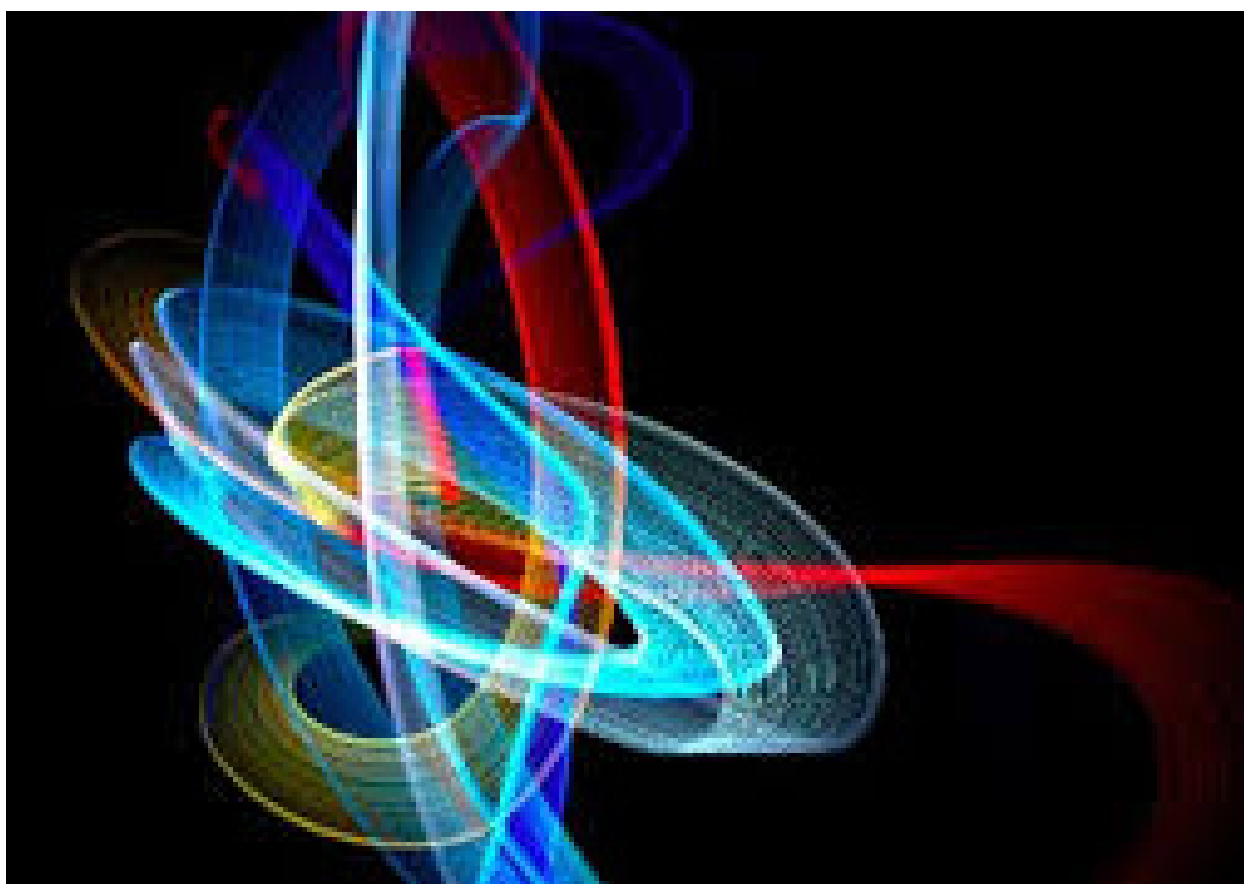
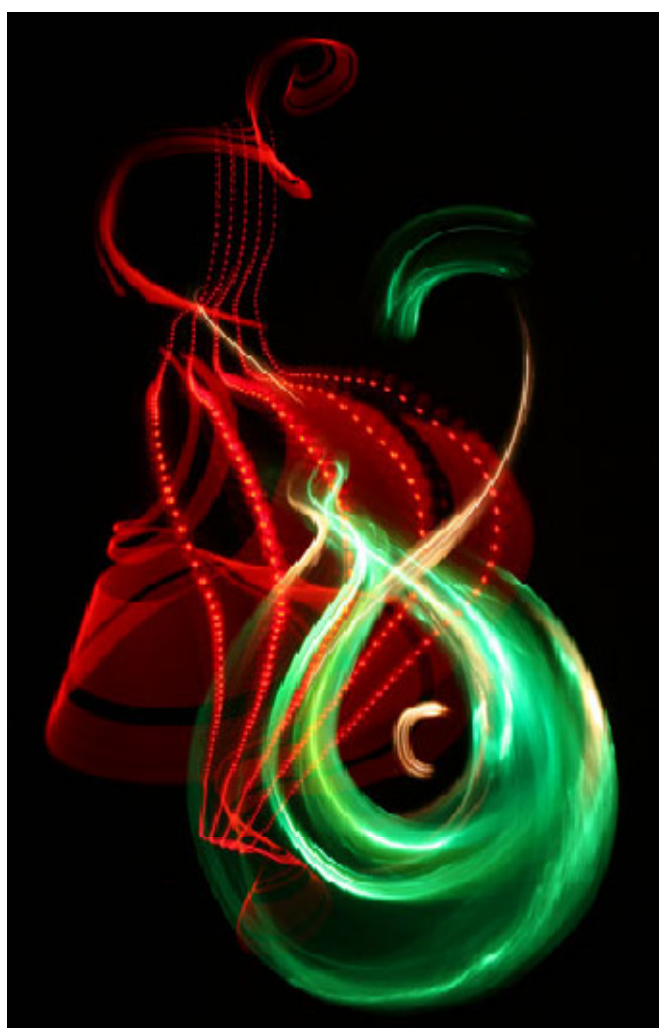
- 1- Vous sélectionnez et relèverez **au moins 3 lignes et formes dynamiques évoquant le mouvement**, qui pourront être reprises pour concevoir le corps et le bouchon du flacon.
Réalisation au crayon sur le calque page 11/12.
- 2- À partir de vos relevés, vous proposerez **deux recherches** de flacons **différents**:
 - un projet à dominante verticale.
 - un projet à dominante horizontale.*Réalisation sous forme de croquis noir et blanc sur la page 12/12.*
- 3- Projet final
 - Sélectionner l'une de vos recherches
 - Sélectionner trois couleurs sur les pages 9/12 et 10/12.
 - Travailler le projet final en couleurs.Les couleurs **transparentes et superposées renforceront le concept souhaité** (lumineux et léger).



Critères d'évaluation :

- Le respect du sujet : les relevés sur calque, 2 recherches et 1 projet final.
- La pertinence des recherches formelles dans le respect du style et des contraintes fonctionnelles de l'objet.
- La pertinence du choix des couleurs et techniques au regard du concept à évoquer.
- La maîtrise des techniques graphiques et plastiques.

NE RIEN ÉCRIRE DANS CETTE PARTIE



NE RIEN ÉCRIRE DANS CETTE PARTIE

Présentez sur cette feuille calque au moins 3 lignes et formes dynamiques évoquant le mouvement.

NE RIEN ÉCRIRE DANS CETTE PARTIE

Croquis de flacon 1 à dominante verticale

Tracés en noir et blanc :

Croquis de flacon 2 à dominante horizontale

Tracés en noir et blanc :

PROJET FINAL en couleur et en taille réelle :

- Sélectionner une des deux formes de flacon réalisées ci-dessus.
- Sélectionner trois couleurs sur les pages 9/12 et 10/12.
- Travailler le projet final en couleurs.
- Les couleurs transparentes et superposées renforceront le concept souhaité (lumineux et léger).