

BACCALAUREAT PROFESSIONNEL
ESTHÉTIQUE/COSMÉTIQUE-PARFUMERIE
SESSION 2011

E1 EPREUVE SCIENTIFIQUE ET TECHNIQUE

**Sous épreuve A1 : Etude de situations professionnelles en
 esthétique/cosmétique-parfumerie**

U 11

A l'aide de ses connaissances et du dossier technique, le candidat répond à l'ensemble des questions du sujet sur une copie EN.

Biologie humaine appliquée	/29 points
Méthodes et technologies	/30 points
Cadre organisationnel et réglementaire	/21 points
TOTAL	/ 80 points
NOTE	/20

Avant de commencer à rédiger, vérifier le nombre de pages du sujet. Ce sujet comprend 3 pages numérotées de 1/3 à 3/3

Baccalauréat professionnel esthétique/cosmétique-parfumerie – SUJET		
U11 : Etude de situations professionnelles en esthétique/cosmétique-parfumerie	Durée : 4 heures	Coefficient : 4
Repère de l'épreuve : 1109 ECP ST 11	Session 2011	Page : 1/3

Sept

SITUATION PROFESSIONNELLE

Madame X., nouvellement de retour des Etats-Unis, où elle a suivi une formation d'esthétique et exercé quelques années, souhaite implanter dans une grande ville française un institut mixte « Détox et Bien-être » de style oriental.

Question 1 :

4 points

Indiquer les conditions d'accès au titre d'artisan pour Madame X.

Question 2 :

31 points

Disposant d'une surface de 121 m², Mme X. a fait réaliser un plan d'implantation par un cabinet spécialisé.

- 2.1 Lister cinq aménagements et/ou modifications pour optimiser l'organisation de cet institut par rapport au plan d'implantation et au souhait de Mme X.

Madame X. conserve le hammam, deux cabines dont une sera réservée aux soins humides et prévoit la transformation d'une cabine en spa « Emperor ».

- 2.2 Identifier les facteurs favorables au développement microbien dans l'espace du spa « Emperor ». Illustrer par deux exemples spécifiques au spa pour chacun d'eux.
- 2.3 Préciser, dans le cadre de l'utilisation du spa « Emperor » par la clientèle, les agents contaminants ainsi que les vecteurs de transmission et les conséquences possibles sur la santé de la clientèle (présenter sous forme de tableau).
- 2.4
- 2.4.1 Proposer l'emplacement le plus judicieux pour installer le spa « Emperor ». Justifier le choix de cet emplacement et les modifications à réaliser pour l'implantation de cet espace.
- 2.4.2 Proposer l'emplacement le plus judicieux pour installer la cabine de soins humides. Justifier le choix de cet emplacement et les modifications éventuelles à réaliser pour l'implantation de cette cabine.
- 2.4.3 Sélectionner dans le dossier technique le mobilier nécessaire à l'aménagement des deux cabines de soins et justifier ces choix. Proposer et justifier les matériaux de revêtement sols et murs adaptés à l'activité de ces deux cabines.

Baccalauréat professionnel esthétique/cosmétique-parfumerie – SUJET		
U11 : Etude de situations professionnelles en esthétique/cosmétique-parfumerie	Durée : 4 heures	Coefficient : 4
Repère de l'épreuve : 1109 ECP ST 11	Session 2011	Page : 2/3

Question 3 :**11 points**

Une fontaine d'eau et une tisanderie sont installées pour le bien-être des clients.

- 3.1 Enoncer trois rôles de l'eau dans l'organisme.
- 3.2 Enumérer les quatre principales pertes hydriques de l'organisme.
- 3.3 Indiquer pour un être humain la température corporelle moyenne et les conditions de son équilibre.
- 3.4 Citer deux mécanismes physiologiques qui contribuent au maintien de la température corporelle dans le hammam.

Question 4 :**16 points**

Sous forme de tableau, établir la relation entre les modes d'action et les buts esthétiques recherchés d'une « prestation hammam ».

Question 5 :**18 points**

Madame X. cible une clientèle citadine pressée et stressée.

- 5.1 Définir le stress et indiquer ses effets sur l'organisme.
- 5.2 Concevoir et justifier un protocole « Détox et Bien-être » en intégrant les équipements spécifiques de l'institut et en effectuant des choix dans les produits proposés dans le dossier technique.

Baccalauréat professionnel esthétique/cosmétique-parfumerie – SUJET		
U11 : Etude de situations professionnelles en esthétique/cosmétique-parfumerie	Durée : 4 heures	Coefficient : 4
Repère de l'épreuve :1109 ECP ST 11	Session 2011	Page : 3/3

BACCALAURÉAT PROFESSIONNEL
ESTHÉTIQUE / COSMÉTIQUE - PARFUMERIE
SESSION 2011

E.1 - EPREUVE SCIENTIFIQUE ET TECHNIQUE

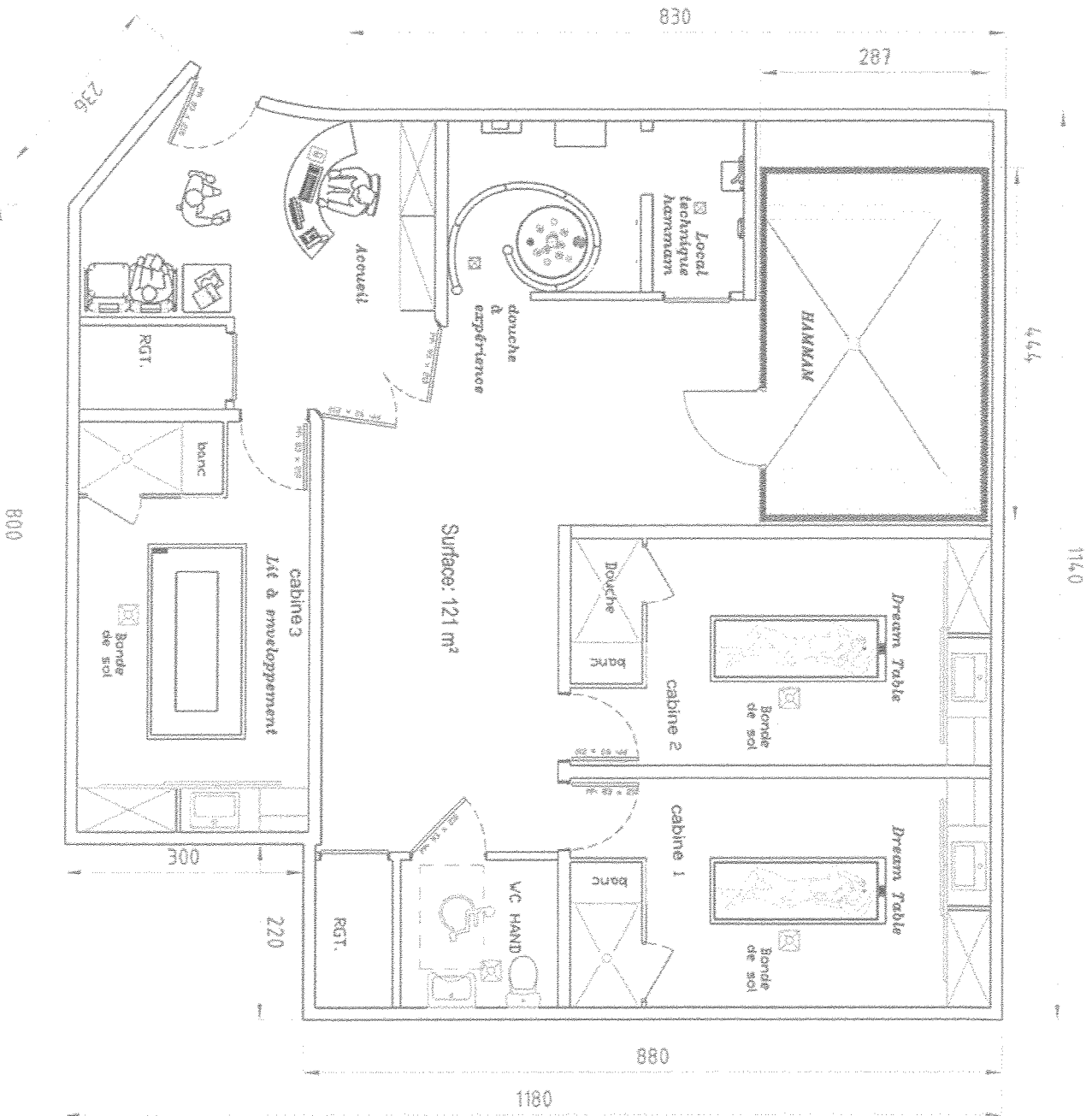
**SOUS-EPREUVE A1 : Etude de situations professionnelles en
esthétique/cosmétique-parfumerie**

U11

Dossier Technique

Baccalauréat professionnel esthétique/cosmétique-parfumerie – DOSSIER TECHNIQUE		
U11 : Etude de situations professionnelles en esthétique/cosmétique-parfumerie	Durée : 4 heures	Coefficient : 4
Repère de l'épreuve : 1109 ECP ST11	Session 2011	Page : 1/9

Septembre



Date: 29/11/07 SUPPORT: A3

Projet: _____

Titre: **Plan Implantation VI**

CLAR'AZUR
21 des Trois Moulins
100, Rue des Abatons
06500 ANTIBES

n° 0935 825 818
www.clar'azur.com
contact@clar'azur.com

Dessin n°: 07_369_1 / Rev: -

Baccalauréat professionnel esthétique/cosmétique		
U11 : Etude de situations professionnelles en esthétique/cosmétique-parfumerie		
Repère de l'épreuve : 1109 ECP ST11	Durée : 4 heures	Coefficient : 4
	Session 2011	Page : 2/9

Sudation, massages, exfoliation et relaxation au bain turc

Détente et exfoliation de la peau lors d'une séance au bain turc. Découvrez tous les bienfaits du hammam et laissez-vous tenter pour une séance de totale relaxation.

Les effets bénéfiques de la vapeur étaient déjà connus dans l'Egypte antique. C'est ainsi qu'est né le bain turc qui tire son nom de la tradition orientale de faire des bains de vapeurs dans un véritable rite de nettoyage du corps.

En occident, le bain turc, ou hammam est également très prisé grâce à ses nombreuses vertus.

Le bain turc est efficace à la fois pour les femmes et pour les hommes : plus qu'un nettoyage en profondeur de la peau, le hammam est aussi un excellent moyen de lutter contre le stress, les douleurs rhumatismales, les tensions musculaires, l'insomnie et les inflammations des voies respiratoires.

Plus qu'un lieu pour se laver, se faire masser, le hammam est aussi un lieu de rencontre entre amis, un lieu de détente et discussion.

Selon la tradition musulmane, les femmes passent une journée complète au hammam en compagnie de leurs proches amies et des femmes de la famille quelques jours avant de se marier : une journée de détente et de rigolades fort attendue par toutes les futures épouses.

Caractéristiques du bain turc (hammam)

Hammam signifie source d'eau chaude en arabe.

Le hammam est en fait un bain de vapeur humide dans lequel on entre progressivement en passant par des étapes successives, par des pièces dont la température ambiante augmente.

La température à l'intérieur d'un bain turc est comprise entre 40 et 60°C.

Le pourcentage d'humidité atteint les 90-95 %.

Les effets du bain turc

Le premier effet de la chaleur est la dilatation des vaisseaux sanguins améliorant ainsi la circulation. Un temps maximum de tolérance à la chaleur doit être respecté : le corps signale l'expiration de ce temps par des pulsations aux tempes indiquant que le moment de sortir est arrivé pour aller se rafraîchir avec une douche tiède ou froide... et ensuite pouvoir rentrer à nouveau tranquillement dans le bain turc.

Les effets bénéfiques du hammam sont visibles immédiatement : la peau devient plus souple et lumineuse, favorisant ainsi l'élimination des toxines.

Les pores dilatés par la chaleur permettent de libérer les impuretés et de nettoyer l'épiderme en profondeur.

Idéal associé à une exfoliation, le hammam redonne à votre peau toute sa douceur. Un nettoyage de peau vivement conseillé avant l'été.

Le bain turc peut s'inscrire dans un programme d'amaigrissement, il aidera votre métabolisme et pourra vous permettre d'atteindre plus rapidement votre objectif tout en vous offrant un moment de détente.

Baccalauréat professionnel esthétique/cosmétique-parfumerie – DOSSIER TECHNIQUE		
U11 : Etude de situations professionnelles en esthétique/cosmétique-parfumerie	Durée : 4 heures	Coefficient : 4
Repère de l'épreuve : 1109 ECP ST11	Session 2011	Page : 3/9

Des huiles essentielles sont souvent ajoutées à la vapeur pendant le bain, excellent notamment en cas de rhume : la vapeur associée à l'eucalyptus favorise le dégagement des voies respiratoires.

Outre le bénéfice physique, le hammam est également un soin de détente et de relaxation. Idéal pour chasser le stress accumulé, pour se libérer, se laver de toutes les tensions de la vie quotidienne, le bain turc est aussi un lieu de discussion où l'on se rend souvent avec un ou une amie afin de papoter tranquillement loin de tout.

Un moment de détente pour s'occuper de soi, se relaxer.

Et le soir venu, après un passage au bain turc, le sommeil viendra vous cueillir... totalement relaxé, les tensions musculaires oubliées, vous allez vous plonger dans une nuit de repos.

Un excellent moyen de lutter contre les insomnies.

Comment se déroule une séance au hammam ?

Avant de pénétrer dans le hammam, prenez une douche tiède afin de préparer la peau au traitement.

Enveloppé(e) dans une serviette de toilette, vous pénétrez dans le hammam et pouvez vous installer sur une des banquettes prévues à cet effet ou à même le sol, de préférence allongé ou assis avec les jambes surélevées pour favoriser la circulation sanguine.

Installez-vous quoi qu'il en soit dans une position confortable pour un maximum de détente.

Vous ne devez pas rester plus de 20 minutes. Attention, si vous ressentez des pulsations au niveau des tempes, mieux vaut sortir avant.

Prenez une douche froide (ou tiède !) avec hydromassage si possible.

Rentrez à nouveau dans le bain turc pour un séjour de 15 minutes cette fois-ci.

Frictionnez-vous le corps avec un gant de crin pour éliminer les cellules mortes et stimuler la circulation, ou mieux encore, faites appel aux services d'un ou d'une masseuse professionnelle qui avec l'application d'huiles essentielles vous fera oublier tous vos tracas quotidiens.

Prenez à nouveau une douche froide ou immergez-vous dans un bain d'eau froide. Pendant quelques dizaines de secondes.

Une fois terminé, essuyez-vous délicatement et tranquillement pour habituer votre corps à la température ambiante.

Allongez-vous et couvrez-vous. Profitez de ce moment de détente pendant une vingtaine de minutes...

Une fois le bain turc fini, n'oubliez pas de vous hydrater suffisamment pour réintégrer toute l'eau perdue grâce à la sudation.

Outre le massage, des séances d'épilation orientale (à base de sucre et de miel) sont parfois également proposées dans les hammams.

Mise en garde :

Le hammam est déconseillé pour les personnes souffrant d'une tension trop élevée ou trop basse, ou qui ont des problèmes cardiovasculaires ou maladies rénales. Un avis médical s'impose en cas de doute.

Le hammam est également déconseillé pour les femmes enceintes.

Source : extrait du web, site « Féminin-masculin »

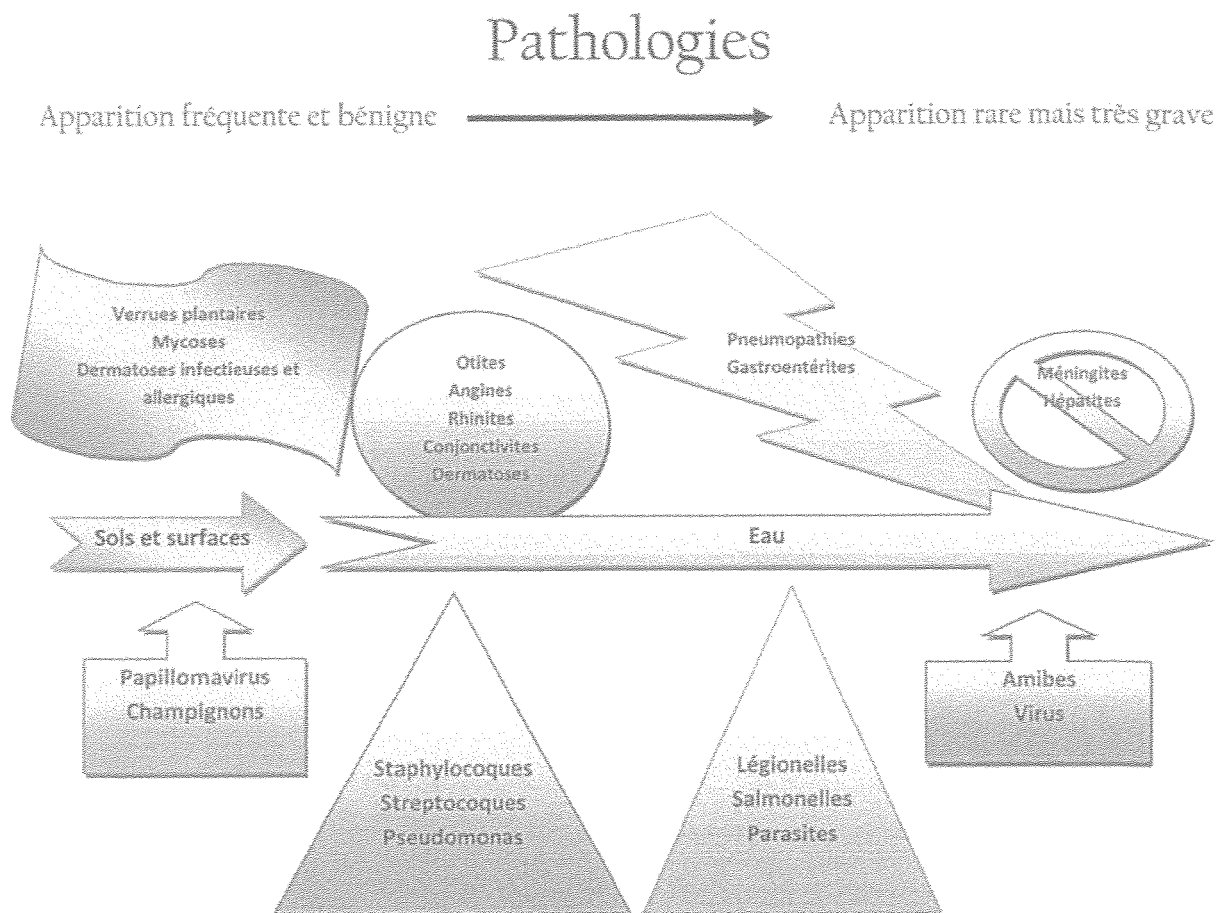
Baccalauréat professionnel esthétique/cosmétique-parfumerie – DOSSIER TECHNIQUE		
U11 : Etude de situations professionnelles en esthétique/cosmétique-parfumerie	Durée : 4 heures	Coefficient : 4
Repère de l'épreuve : 1109 ECP ST11	Session 2011	Page : 4/9

HYGIENE ET SPA ; LES RISQUES DE CONTAMINATION

Les risques liés au nettoyage des locaux, à la propreté, à la qualité des eaux utilisées, sans être du niveau d'un établissement hospitalier, sont importants, pouvant aller de pathologies bénignes comme mycoses, verrues plantaires, dermatoses infectieuses et allergiques à des pathologies beaucoup plus graves comme otites, rhinites, gastroentérites, méningites et hépatites.

Quels sont les risques pour la santé en cas de mauvaise maîtrise de la propreté?

Les risques sont liés à la propreté des eaux, des sols et surfaces, de l'air, du linge et des utilisateurs. Dans les lieux où la transmission des germes se fait plus facilement tels que les vestiaires, blocs sanitaires, plages et bassins, les microorganismes pathogènes (amibes, bactéries, virus ou champignons) peuvent être à l'origine de maladies plus ou moins graves. Selon la nature du microorganisme et l'état de santé du client, la pathologie peut aller d'une simple gêne passagère et sans gravité à un risque plus sévère qui peut se révéler être une pathologie grave.



Agents infectieux responsables

Baccalauréat professionnel esthétique/cosmétique-parfumerie – DOSSIER TECHNIQUE		
U11 : Etude de situations professionnelles en esthétique/cosmétique-parfumerie	Durée : 4 heures	Coefficient : 4
Repère de l'épreuve : 1109 ECP ST11	Session 2011	Page : 5/9

Quelles sont les origines des agents infectieux ?

- ⊗ Les clients et le personnel, porteurs de maladies ou par mauvaise hygiène (salive, sécrétions nasales, matières fécales ...)
- ⊗ Un traitement de l'eau peu efficace, une désinfection insuffisante, un manque de suivi technique (changement de filtres, débit de recyclage, pannes).
- ⊗ Un mauvais entretien des locaux, un nettoyage et une désinfection insuffisante des sols et des surfaces, des vestiaires, sanitaires et plages ou rebords de bassins, une utilisation de produits inadaptés aux surfaces traitées (bois, faïence, carrelage, verre...) et aux résultats attendus (détergence, désinfection).
- ⊗ Un mauvais traitement de l'air, vapeurs de produits chimiques stagnantes, présence de moisissures, rouille.
- ⊗ Les produits cosmétiques (présence dans l'eau, sur les surfaces...)

Les risques sanitaires sont au nombre de deux, nous n'aborderons pas ici les risques physiques, tels chutes, glissades ou plus exceptionnellement noyades :

- ⊗ Risques chimiques
- ⊗ Risques microbiologiques

Les risques chimiques :

Il s'agit d'intoxication par inhalation de substances toxiques présentes en suspension dans l'atmosphère (vapeurs de chlore, chloramine, désinfectants divers mal utilisés), irritations pulmonaires ou cutanées (contact avec produits mal utilisés)

Les risques microbiologiques :

Ils sont liés à la présence dans l'eau, sur les sols, les surfaces ou les équipements de micro-organismes pathogènes, ces infections sont bénignes mais dévastatrices en terme d'image et de qualité (mycoses, verrues plantaires...)

D'autres pathologies peuvent survenir en raison de la présence de staphylocoques présents dans la gorge des utilisateurs, sur la peau et qui entraîneront des pathologies de type otites ou conjonctivites et angines.

La qualité de l'eau, incontournable de l'hygiène ?

Une bonne qualité bactériologique de l'eau est indispensable, les risques sont nombreux, les moyens de maîtrise et de contrôle incontournables.

La réglementation des eaux de Spas et bains à remous est identique à celle des piscines classiques malgré des caractéristiques différentes, faibles volumes et faibles profondeurs de bassins, température élevée de l'eau (entre 30°C et 40°C), agitation de l'eau peuvent poser des problèmes de maintien des concentrations en désinfectant et modifier la qualité microbiologique de l'eau.

Des règles de vidange fréquente sont à mettre en œuvre en fonction de la fréquentation.

De plus, la production intense d'aérosols en surface des bains à remous impose de veiller particulièrement au risque de développement de bactéries de type *Légionella*.

En espace clos, les circuits de chauffage ou de climatisation en cas d'utilisation d'air pulsé, doivent être régulièrement contrôlés afin de parer l'apparition d'affections cutanées à *Pseudomonas aeruginosa*.

Cette bactérie est plus connue sous le nom de bacille pyocyanique ; pathogène, on la retrouve parmi les causes d'infections nosocomiales.

Elle infecte les yeux, les poumons, les plaies, cette bactérie est véhiculée par l'eau, l'air et les poussières

Source : Doc Arte Faqs –référentiel qualité et spa

Baccalauréat professionnel esthétique/cosmétique-parfumerie – DOSSIER TECHNIQUE		
U11 : Etude de situations professionnelles en esthétique/cosmétique-parfumerie	Durée : 4 heures	Coefficient : 4
Repère de l'épreuve : 1109 ECP ST11	Session 2011	Page : 6/9

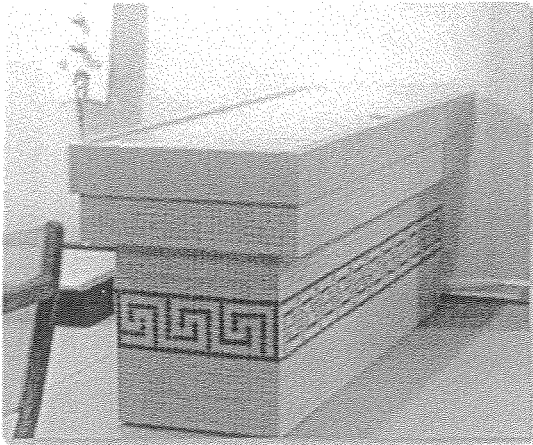


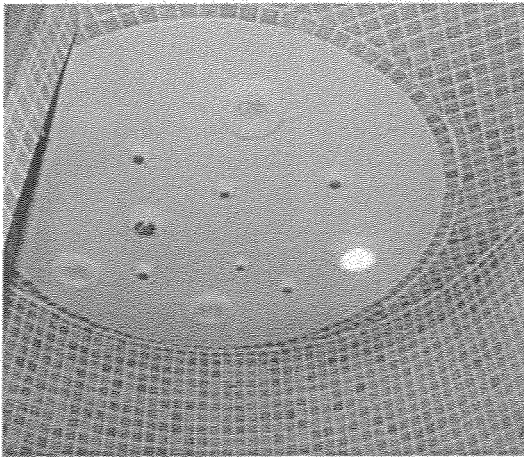
TABLE DE GOMMAGE

Indispensable pour tout soin esthétique ou tout massage après un bain de vapeur. Allongée sur une pierre chaude la personne profite pleinement du soin prodigué.

En périphérie de la table, une rainure draine l'eau de rinçage et permet d'évacuer les produits d'enveloppement jusqu'au siphon situé dans la base.

Des vérins, situés sous la base, permettent d'ajuster la hauteur de la table.

Source : documentation 2010 « verre et quartz »



DOUCHE A EXPERIENCE

La douche plaisir est de plus en plus présente dans notre quotidien, la douche à expérience permet de choisir son ambiance.

La douche à expérience est une douche ludique qui devient un élément de relaxation et de détente incomparable. Cette douche peut également être utilisée comme un complément de soins.

Grâce à ses jeux de lumières, ses ambiances sonores et ses parfums, ce concept de douche éveille tous vos sens. Vous aurez alors la sensation d'être en pleine nature.

Vous pouvez choisir entre plusieurs ambiances : polaire, pluie de forêt tropicale, tempête des Caraïbes...



SPA EMPEROR

Caractéristiques

Nombre de places	5
Système de filtration	Aspiration de fond et skimmer
Pompe	1,5 CV (Normes Européennes)
Surpresseur d'air	1500 Watt
Chauffage de l'eau	Réchauffeur électrique titane (6 kW) ou échangeur thermique (40 kW)
Isolation de la coque	Isolation thermique sur l'ensemble de la cuve
Vidange	Par pompe intégrée, sous pression
Dimensions (cm)	238x178x95
Poids	250kg à vide
Contenance	1 100 litres

Source : documentation 2010 « Clair azur » www.clairazur.com

Baccalauréat professionnel esthétique/cosmétique-parfumerie – DOSSIER TECHNIQUE

U11 : Etude de situations professionnelles en esthétique/cosmétique-parfumerie

Durée : 4 heures

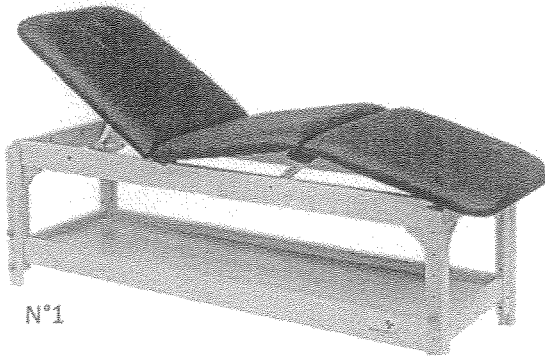
Coefficient : 4

Repère de l'épreuve : 1109 ECP ST11

Session 2011

Page : 7/9

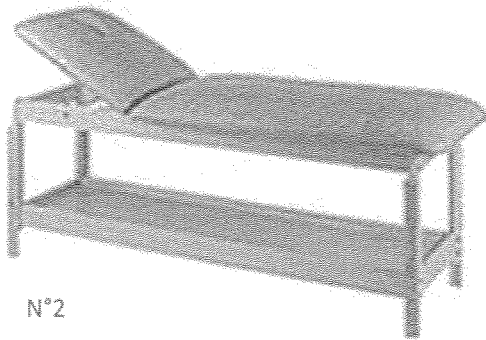
DOCUMENT 6



N°1

Description :

- Table de massage fixe bois, 62 x 196 cm.
- Cavité faciale.
- Réglable en hauteur : 62 – 87 cm. Double support de réglage en hauteur sécurité.
- Dossier relevable à 70°. Plateau jambes relevable 25°.



N°2

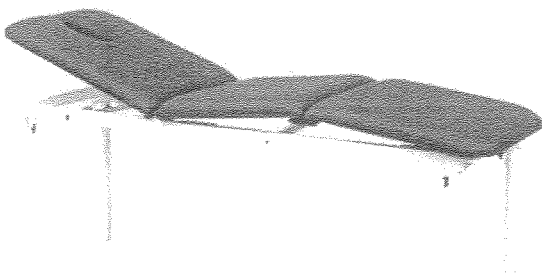
Description :

- Table de massage fixe en bois de hêtre : 70 x 190 cm.
- Réglable en hauteur : 58 – 85 cm.
- Cavité faciale avec bouchon.
- Dossier relevable à 75°.

N°3

Description :

- Table de massage fixe haute qualité : 70 x 195 cm.
- Hauteur réglable : 67 – 87 cm.
- Dossier relevable jusqu'à 75° système à crémaillère ;
- Pieds, structure, plateau en bois.
- Rembourrage : 5 cm de mousse cellulaire de haute qualité.
- Double verrouillage des pieds. Cavité faciale. Plateau de desserte.



N°4

Description :

- Table de massage fixe fer
- 70 x 196 cm.
- Démontable.
- Hauteur fixe : 75 cm.
- Cavité faciale. Dossier relevable 70°. Plateau jambes relevable 25°.

Source : « la boutique du massage » www.boutique-massage.com

Baccalauréat professionnel esthétique/cosmétique-parfumerie – DOSSIER TECHNIQUE

U11 : Etude de situations professionnelles en esthétique/cosmétique-parfumerie

Durée : 4 heures

Coefficient : 4

Repère de l'épreuve : 1109 ECP ST11

Session 2011

Page : 8/9

Charme d'Orient

PARIS

Gants kassa

Gants en tissu granuleux qui permettent d'effectuer un gommage. Ils sont aussi conseillés pour préparer une épilation afin de libérer les poils sous-cutanés.

Kassa Standard : (3 à 4 gommages).

- KAS 120 027 A l'unité _____ 2,00 €

Kassa Supérieur Charme d'orient :

- KAS 120 028 A l'unité _____ 4,20 €

A l'unité, par 12 _____ 3,50 €



Huiles parfumées

Non irritantes, ces huiles végétales parfumées sans alcool sont à base d'huile d'amande douce. Elles associent des parfums apaisants et calmants à des propriétés hydratantes et nourrissantes. Utilisées lors de modelages, elles sont également associées au gommage à la pierre d'Alun ou au masque à base de rassoul.

Amphore 205 ml

Parfums Fruits :

- HUI 120 114 A l'unité _____ 13,20 €

Parfums d'orient :

- HUI 120 004 A l'unité _____ 13,20 €

Flacon

Parfums Fruits :

120 ml - HUI 120 001 A l'unité _____ 9,10 €

500 ml - HUI 120 014 A l'unité _____ 23,40 €

Parfums d'orient :

120 ml - HUI 120 002 A l'unité _____ 9,10 €

500 ml - HUI 120 003 A l'unité _____ 23,40 €

Gommage à la pierre d'alun parfum fleur d'oranger

Délicatement parfumé à la fleur d'oranger, ce gommage à la pierre d'alun permet une exfoliation en profondeur. De texture huileuse, enrichi au miel et à la gelée royale, il rend la peau douce et satinée.

Pour tout type de peaux.

Pot 200 g - GOM 120 060 A l'unité _____ 10,90 €

Gommage aux cristaux de roses et coques d'argan

Enrichi aux grains de sucre et délicatement parfumé, il exfolie en douceur tout en affinant le grain de peau.

Pot 200 g - GOM 120 006 A l'unité _____ 15,45 €

Masque blanc et gelée royale

Sa composition minérale 100% naturelle, associée au miel et à la gelée royale, purifie, adoucit, hydrate et ravive l'éclat de la peau. Régénérant, cicatrisant et revitalisant, il apporte souplesse et luminosité. Adapté aux peaux sensibles.

Pot 250 g - MAS 120 006 A l'unité _____ 25,00 €

Savon noir aux huiles essentielles d'eucalyptus

Pâte d'olives saponifiées 100% végétales. Il a une action émolliente. Il prépare la peau au gommage traditionnel lors du rituel du hamman effectué avec le gant kassa ou un autre gant de modelage.

Testé sous contrôle dermatologique.

Pot 200 g - SAV 120 028 A l'unité _____ 6,80 €

Pot 500 g - SAV 120 022 A l'unité _____ 14,00 €

Rassoul parfum géranium

Minéral du désert 100% naturel. En association avec les eaux florales (voir page 47), il est utilisé comme masque ou enveloppement, pour les soins du visage, des cheveux ou du corps. Il raffermi, purifie et adoucit la peau. Il peut servir de base pour un enveloppement.

Pot 200 g - RAS 120 025 A l'unité _____ 6,40 €

Pot 500 g - RAS 120 024 A l'unité _____ 12,20 €

Crème à l'huile d'argan

Riche en huile d'argan, cette crème jour & nuit convient parfaitement aux peaux sèches et déshydratées manquant d'élasticité. Sa texture légère et onctueuse nourrit, hydrate et revitalise la peau.

Pot 50 ml - CRE 120 003 A l'unité _____ 12,30 €

Huile d'argan désodorisée

Extrait des noyaux de fruits de l'arganier, elle est très riche en vitamine E et apporte ainsi une action nourrissante, hydratante et anti-âge. Elle s'applique dans les masques au Rassoul, les gommages à la pierre d'Alun, seule lors de modelage, de soin des mains ou en utilisation quotidienne. Peaux sèches et déshydratées.

Flacon 50 ml - HUI 120 017 A l'unité _____ 6,95 €

Flacon 500 ml - HUI 120 018 A l'unité _____ 36,00 €

Gommage raffermissant à la pierre d'alun

Ce gommage s'utilise avec de l'huile d'argan ou une huile parfumée. Pour optimiser son action raffermissante, pratiquer un enveloppement avec un film. Ce gommage laisse une peau veloutée, lisse et ferme.

Pot 500 g - GOM 120 026 A l'unité _____ 16,00 €

Eaux florales

Issues de l'art ancestral de la distillation en Orient, ces lutions s'appliquent en préparation d'un gommage avec le kassa sur le visage, ou avec le masque au Rassoul. Elles peuvent également décongestionner et reposer les paupières.

Eau de rose

Distillée à base de pétales de rose, elle adoucit, hydrate et tonifie les peaux normales et sèches.

Flacon 500 ml - EAU 120 020 A l'unité _____ 11,40 €

Eau de fleur d'oranger

Distillée à base de boutons de fleur d'oranger, elle purifie les peaux grasses.

Flacon 500 ml - EAU 120 019 A l'unité _____ 11,40 €

Baccalauréat professionnel esthétique/cosmétique-parfumerie – DOSSIER TECHNIQUE

U11 : Etude de situations professionnelles en
esthétique/cosmétique-parfumerie

Durée : 4 heures

Coefficient : 4

Repère de l'épreuve : 1109 ECP ST11

Session 2011

Page : 9/9