



Démarche d'analyse de situation

Ateliers animés par
Corine CORDON et Albane LESURE

Baccalauréat Professionnel

Démarche
d'analyse de
situation

Contexte
professionnel étayé
en lien
avec le RAP



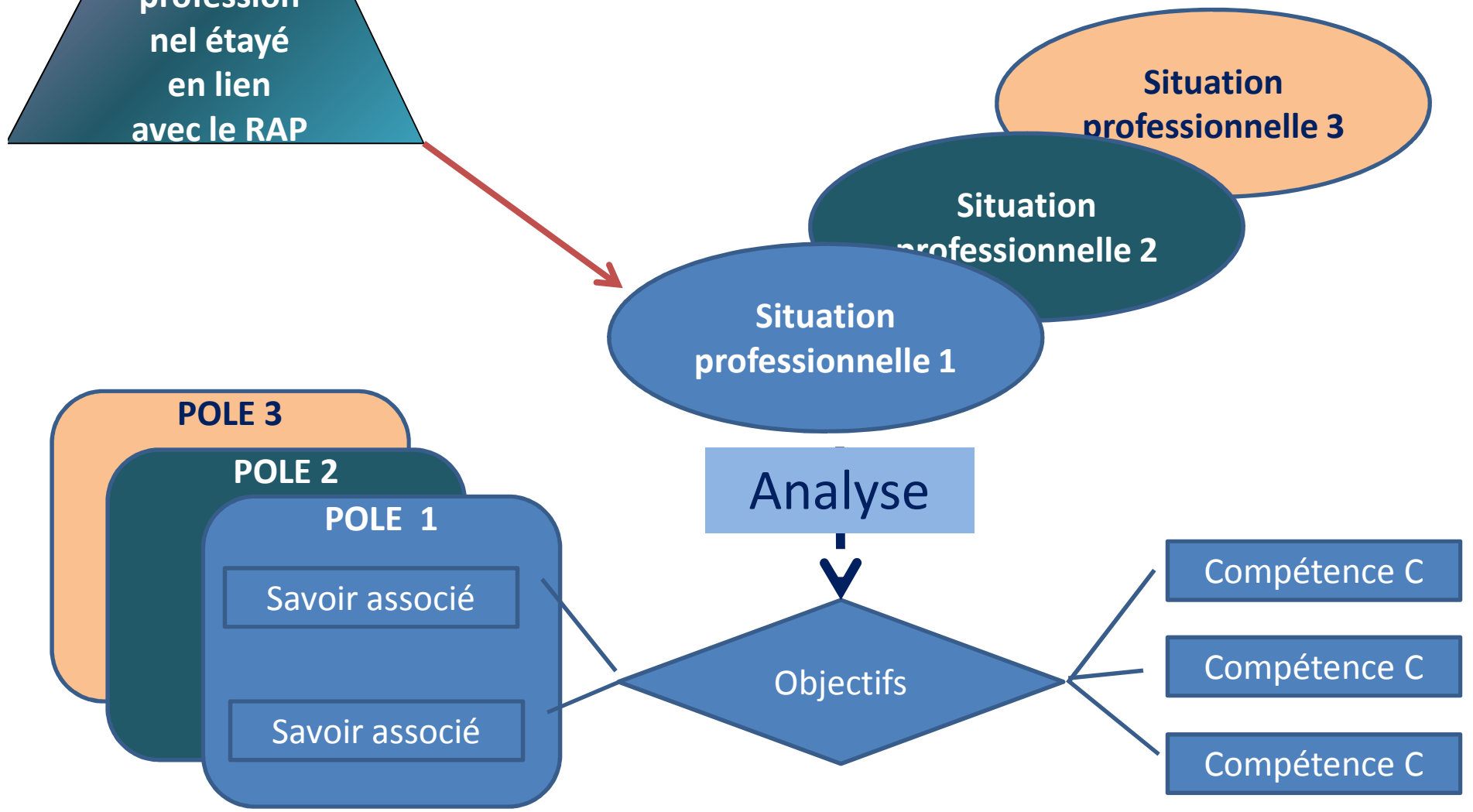
accompagnement

Soin et

Services

à la

Personne



Démarche
d'analyse de
situation



Contexte professionnel



- Vous êtes assistante de soins au sein du service de médecine l'hôpital local « La Roseraie ». Le service comprend 30 lits et prend en charge toute pathologie médicale.
- Votre fiche de poste précise que vous devez, en collaboration avec les infirmiers et aides-soignants du service :
 - participer à l'accueil des personnes et de leur famille
 - participer aux soins d'hygiène et de confort des personnes hospitalisées tout en veillant à développer ou maintenir leur autonomie
 - surveiller l'état de santé de ces personnes
 - distribuer les repas et aider à la prise des repas



Démarche
d'analyse de
situation



Situation clinique

Dans cet exemple, la situation est commune au 3 pôles avec des éléments spécifiques à traiter (en bleu : pole 1, en vert pole 2 et en rouge pole 3)

- Madame Rose est âgée de 82 ans. Elle a été admise en service de médecine pour fièvre. Elle présente un début d'escarre au sacrum avec un érythème stade 1. Elle mesure 1m 60 et pèse 40 kg : elle a perdu l'appétit depuis quelques mois, a perdu 15 kg et présente une baisse de moral.
- Madame Rose est très entourée par ses deux enfants et ses petits enfants et reçoit des visites tous les jours. Elle est de religion catholique pratiquante.
- Ce jour, elle est fatiguée. vous devez réaliser, en collaboration avec l'infirmière, une aide à la toilette et l'installation au fauteuil , participer à la surveillance de la température corporelle et réaliser les transmissions écrites sur le dossier de soins

Démarche
d'analyse de
situation



Pôle 1 : Analyse par mots clés/lien avec les compétences

- Aide à la toilette, 82 ans, fatiguée, escarre, mise au fauteuil ↪ **Compétence 3.3 réaliser les activités liées à l'hygiène, au confort et à la sécurisation** : - 3.3.2 assurer les soins d'hygiène corporelle de l'adulte (toilette partielle) ; 3.3.6 installer ou aider à mobiliser une personne (lit-fauteuil) ; 3.3.7 prévenir les risques d'alitement prolongé (escarre)



Démarche
d'analyse de
situation



- **82 ans, escarre, fièvre** ↪ **Compétence 3.5 surveiller l'état de santé de la personne et agir en conséquence**
: -3.5.2 identifier les signes de détresse, douleur et anomalies (couleur et aspect de la peau..) - -- 3.5.3 mesurer les paramètres vitaux et transcrire (température) ;
- **Transmissions écrites** ↪ **compétence 1.2 communiquer avec l'équipe, les autres professionnels.....** 1.2.1 recueillir, sélectionner et ordonner les informations ;
1.2.5 transmettre les informations pour assurer la continuité de l'accompagnement



Démarche
d'analyse de
situation



Savoirs Associés

↳ Technique professionnelles, ergonomie-soins

- 3.2 Soins d'hygiène et de confort de la personne :



• 3.2.1 Soins d'hygiène corporelle de l'adulte (réalisation d'une toilette partielle)

• 3.2.3 Prévention des risques d'alitement prolongé (escarre)

• 3.2.10 Installation au lit, au fauteuil

- 3.3 Surveillance de l'état de santé de la personne

• 3.3.1 paramètres vitaux et principales constantes (température)

• 3.3.2 Observations des signes cliniques : troubles cutanés



Démarche
d'analyse de
situation



- **Savoirs Associés**

- 3.4 Transmissions des informations
- 3.2.1 transmissions
- 3.2.2 transmissions ciblées



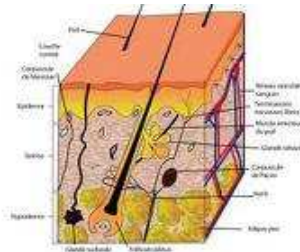
Démarche
d'analyse de
situation



Savoirs Associés

↳ Biologie et microbiologie appliquées

- 6 La peau (prérequis structure, fonctions de la peau)
- 6.3 Evolution de la peau (d'une personne âgée)
- 6.4 observation de la peau – physiopathologie (escarre)



Démarche
d'analyse de
situation



- Pôle 2 et 3



La situation présentée permet de travailler les compétences et savoirs associés concernant l'alimentation de la personne et la dénutrition âgée (pôle 3) ainsi que les besoins de la personne âgée, les facteurs de perte d'autonomie, l'aide au repas et la communication (pôle 2)

