

# C.C.F. U.P.2 – COUPE, FORME, COULEUR

PARTIE ECRITE : 1H45

## Sujet et corrigé

<b>savoirs associés</b>	<b>points</b>
<b><i>Technologie des techniques professionnelles et/ou des produits et/ou des matériels</i></b>	<b>/ 25</b>
<b><i>Connaissance des milieux de travail</i></b>	<b>/ 10</b>
<b><i>Biologie appliquée à la profession</i></b>	<b>/ 16</b>
<b><i>Microbiologie et hygiène appliquées à la profession</i></b>	<b>/ 14</b>
<b>TOTAL</b>	<b>/ 65</b>

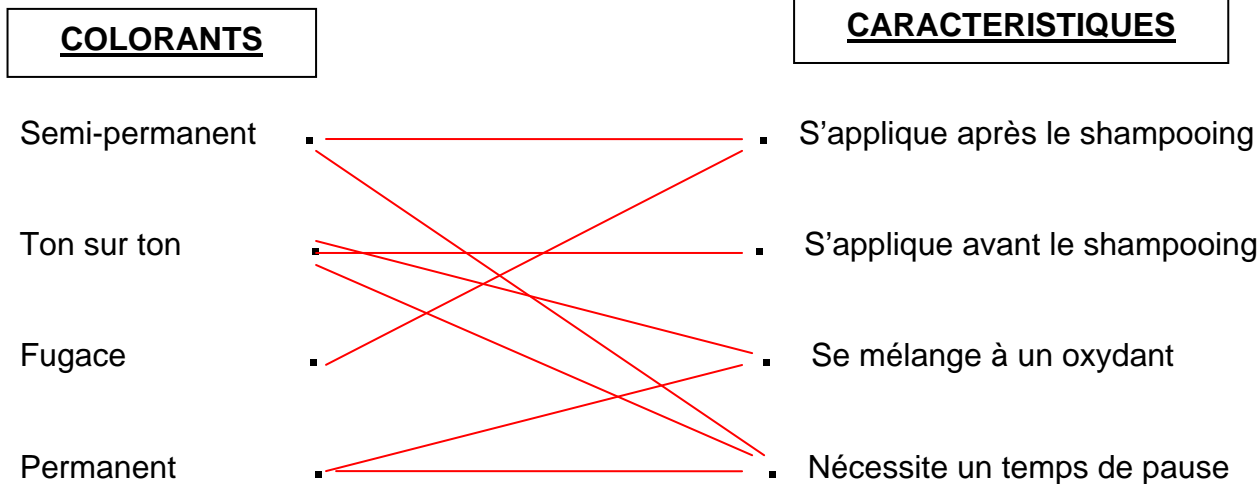
Madame JOLY entre dans votre salon pour la coloration de sa chevelure.

**Technologie des techniques professionnelles et/ou  
des produits et/ou  
des matériels**

**/ 25 POINTS**

Vous disposez dans votre salon différents colorants. Chacun d'eux a une utilisation particulière.

1) Relier par des traits le colorant à ses caractéristiques. **4 pts**



2) La cliente souhaite éclaircir sa chevelure châtain foncé jusqu'à un blond clair.

2 a) Donner le nombre de tons d'écart entre sa couleur de base et la couleur désirée. **1,5 pt**

**5 tons**

2 b) Si sa couleur est naturelle, que faut-il faire pour éclaircir sa chevelure avant l'application de la coloration d'oxydation? **1,5**

**Une décoloration**

2 c) Si sa couleur est artificielle, que faut-il faire pour éclaircir sa chevelure avant l'application de la coloration d'oxydation? **1,5 pt**

**Un décapage**

Le souhait de la cliente est un blond clair avec un reflet doré cuivré.

3) Citer la numérotation de la hauteur de ton et du reflet. **1,5 pt**

**8, 34**

Votre patron vous demande de préparer le poste de travail pour la réalisation de l'application de la coloration d'oxydation.

4) Citer le matériel nécessaire à la réalisation de cette technique. (5 réponses) **5 pts**

**Peignoir / Serviette / Crème contour du visage / Brosse pneumatique / gants / Tablier / Bol / Pinceau / Balance ou verre mesureur / peigne à queue.**

**Eventuellement tablette de service- Cape de protection**

Après le temps de pause de la coloration vous réalisez un shampoing.

5) Cocher la famille de shampoing que vous utiliserez. 1pt

- Traitant
- Simple
- Spécifique
- D'application technique

6) Donner trois rôles du shampoing après une coloration d'oxydation. 2pts

Stopper l'action du produit

Rétablir le pH

Donne douceur

Donne de la brillance

Après le shampoing vous proposez à Mme JOLY, l'application d'un soin.

7) Citer les 3 familles de soins. 3pts

Embellisseur

Traitant

D'application technique

Après avoir rincé la chevelure de Madame JOLY, celle-ci vous présente cette photo.



Cocher le(s) matériel(s) permettant(s) à la réalisation de cette coiffure. 1 pt

- Fer à lisser
- Rouleaux à mise en plis
- Fer à gaufrer
- Sèche cheveux
- Brosses rondes
- Fer à friser
- Diffuseur

(accepter toutes réponses logiques)

9) Citer trois précautions que vous prendrez lors de l'utilisation d'appareils électriques dans le salon.

3 pts

Ne pas brancher proche d'un point d'eau

Ne pas utiliser les mains mouillées

Vérifier le cordon d'alimentation

Placer hors de portée des enfants

Arrêter et débrancher en cas de surchauffe/ fumée

Débrancher après utilisation et avant de le nettoyer

Eva la technicienne, a travaillé dans de bonnes conditions pour l'application du colorant de Madame Joly. La zone technique du salon de coiffure est pourvue d'une bonne aération et ventilation.

1) Indiquer **un principe de ventilation** qui peut-être utilisé dans un salon de coiffure. 1 pt

La climatisation ne fait pas partie de l'aération/ventilation

**La ventilation naturelle** : plaques d'aérations situées sur les portes et les fenêtres, ce type de ventilation est insuffisante. **La ventilation mécanique simple flux (V.M.C -Ventilation Mécanique Contrôlée)** : l'air extérieur à l'habitation, pénètre de façon naturelle par des entrées d'air auto réglables. L'air vicié, est extrait par des bouches reliées à l'extracteur par des gaines. L'extracteur favorise le renouvellement de l'air dans toutes les pièces de l'habitat. **La ventilation mécanique double flux** : l'air vicié et l'air neuf sont tous les deux extraits et soufflés par deux ventilateurs, grâce au double flux. L'air vicié est extrait et simultanément, l'air neuf est soufflé dans le local.

Ils ne se mélangent pas, mais un échange thermique existe entre eux, ce qui permet en hiver un réchauffement de l'air neuf.

Après le temps de pause, le shampooing est effectué avec une eau adoucie.

2) Donner **deux exemples** de l'avantage à utiliser une eau adoucie en salon de coiffure. 1 pt (0,5 x 2)

*Cheveux doux*

*Cheveux brillants*

*Pas de calcaire (tartre) tuyaux, robinetterie*

*Linge plus doux*

*La peau (cuir chevelu) plus douce*

L'éclairage du salon de coiffure est conforme aux normes exigées.

3) - Indiquer **quatre qualités** attendues d'une source lumineuse. 2 pts (0,5 x 4)

→ *Assurer un éclairage suffisant*

→ *Assurer un bon rendu des couleurs IRC*

→ *Eviter les dégagements de chaleur*

→ *Eviter les contrastes*

→ *Eviter les ombres*

→ *Eviter l'éblouissement*

→ *Etre économique*

→ *S'adapter à l'installation existante*

Madame Joly se dirige vers la caisse, pour régler le montant de la prestation supérieur à 15 euros.

Une facture lui est remise :

4) - Donner **trois mentions** obligatoires figurant sur la facture de Madame Joly. 1,5 pt (0,5 x 3)

• *La date de la rédaction*

• *Le nom et l'adresse du prestataire (salon de coiffure)*

• *Le nom du client, sauf si celui-ci si oppose*

• *La date et le lieu de la prestation*

• *Le décompte détaillé des produits et prestations (sauf si un devis a été accepté)*

• *La somme totale à payer et TTC*

Madame Joly choisi de régler le montant de sa facture par chèque.

5) Indiquer **trois contrôles** à effectuer avant l'encaissement du chèque.

1,5 pt (0,5x3)

- *Exactitudes des informations portées sur le chèque.*
- *Demande d'une pièce d'identité pour contrôler le client.*
- *Report au verso du chèque la nature de la pièce d'identité.*
- *Le numéro de la pièce d'identité.*
- *La date et le lieu d'émission.*

Eva la technicienne, a travaillé sous la responsabilité de la gérante hautement qualifiée, qui possède un diplôme professionnel : le BP.

6) - Indiquer la signification des lettres ci-dessous pour retrouver trois diplômes professionnels de la coiffure

1,5 pt (0,5 x 3)

**CAP**.....*Certificat d'Aptitude Professionnelle*

**MC**.....*Mention Complémentaire*

**BP**.....*Brevet Professionnel*

Eva veut perfectionner son travail technique. Elle souhaite en tant que salariée depuis un an dans l'entreprise, bénéficier d'une formation. Elle va donc soumettre sa demande par écrit, à son employeur. Grace au **DIF**, crédit de temps de 21 heures, Eva pourra se former.

7) – Indiquez la signification de ces **trois lettres** : ci-dessous. 1,5 pt (0,5x3)

DIF ***DROIT INDIVIDUEL à la Formation***

Madame JOLY souhaite couvrir ses cheveux blancs.

- 1) Citer le nom des cellules permettant la fabrication de la couleur des cheveux. 1 pt

Les mélanocytes

Avec l'âge il se produit une diminution du nombre de ces cellules, ce qui provoque le blanchiment des cheveux.

- 2) Donner le nom de cette anomalie. 1pt

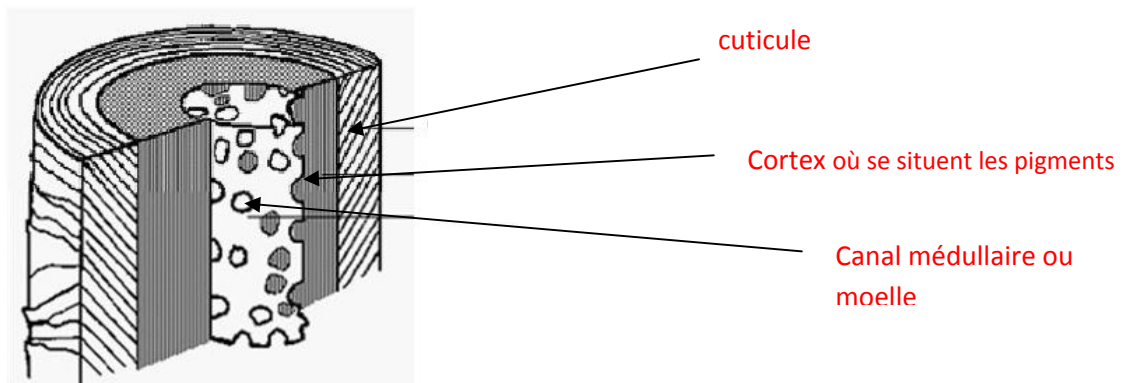
La canitie

D'autres anomalies de la couleur existent :

- 3) Relier chaque anomalie à sa définition. 1,5 pt

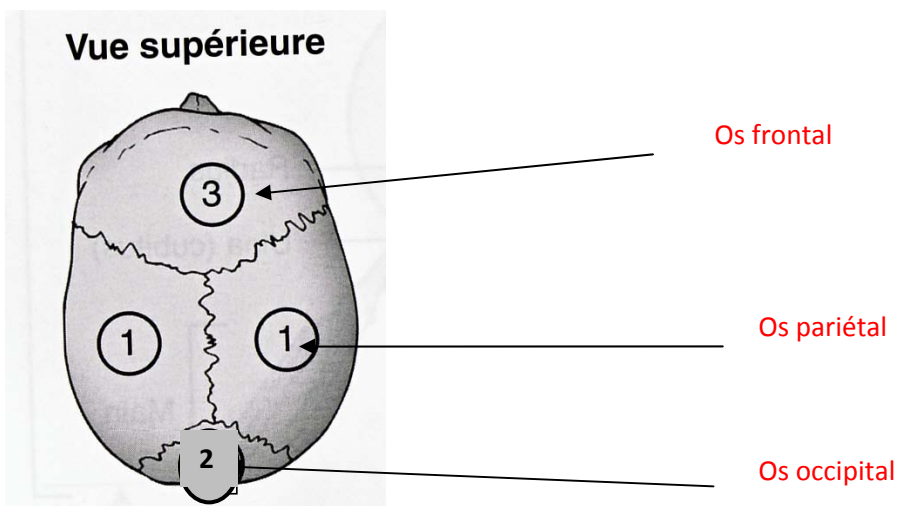
Albinisme	.	<del>Présence de mèches rouges</del>
Rutilisme	.	<del>Absence localisée de pigments</del>
Piebaldisme	.	<del>Absence totale de pigments</del>

- 4) Compléter le schéma de la structure du cheveu et préciser la ou les parties où se situent les pigments de mélanine. 4 pts



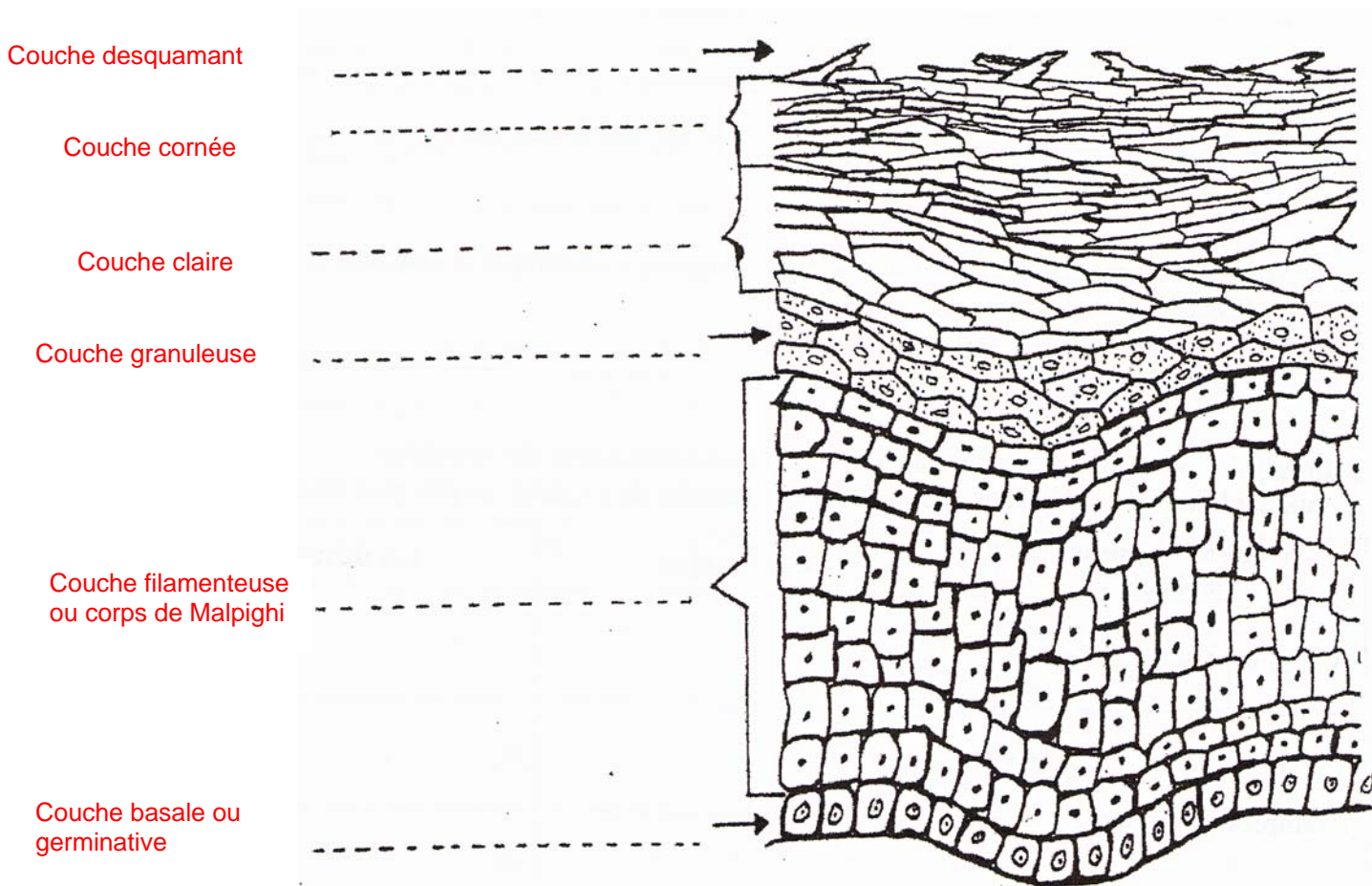
Lors de l'application du soin à madame JOLY, vous réalisez un massage du cuir chevelu.

- 5) Légénder le schéma ci-dessous en retrouvant les zones du crâne. 1,5 pts



La peau qui recouvre tout notre corps a une structure qui lui confère des caractéristiques particulières. La couche la plus superficielle est l'épiderme.

6) Légendez la coupe de l'épiderme ci-dessous. 3 pts



7) Indiquer le type de tissu auquel appartient l'épiderme. 1 pt  
tissu épithélial ou épithélium

8) Nommer trois types de cellules que l'on trouve dans l'épiderme. 1,5 pt

- kératinocyte
- mélanocytes
- cellules de Langerhans (ou macrophages intraépithéliaux)
- épithélioïdocytes du tact (ou cellules de Merkel)

9) Citer une couche fortement kératinisée. 1 pt  
La couche cornée

Avant le coiffage de madame JOLY, vous lui avez coupé les cheveux. En manipulant les ciseaux vous vous êtes blessé.

10) Indiquer dans quelle partie de la peau se trouvent les vaisseaux sanguins. 0,5 pt  
Dans le derme



Après une coupure, les microorganismes peuvent pénétrer dans l'organisme.

- 1) Indiquer trois types de microorganismes qui peuvent infecter un organisme. 1,5 pt

Bactéries,  
Champignons (levures)  
Virus  
Protozoaires

La pénétration de microorganisme au niveau d'une plaie va entraîner une réaction inflammatoire. Une rougeur apparaît.

- 2) Rappeler les trois autres caractéristiques d'une réaction inflammatoire localisée. 3 pts

Chaleur  
Œdème  
Douleur

Les microorganismes peuvent pénétrer dans l'organisme par différentes voies

- 3) Citer quatre voies de pénétration et souligner parmi celle(s) qui concerne(nt) les coiffeurs dans leur activité professionnelle. 2,5 pts

Cutanée  
Respiratoire  
Digestive  
Sexuelle  
Sanguine

- 4) Indiquer trois conditions de vie favorables au développement des bactéries. 1,5 pt

Température comprise entre 20 et 40°C  
PH neutre  
Humidité  
Nutriments

- 5) Définir le terme pathogène. 1,5 pt

Qui provoque une maladie.

Pour prévenir une infection il est nécessaire d'empêcher la multiplication des microorganismes au niveau d'une plaie

- 6) Indiquer ce que vous devez utiliser en cochant la bonne réponse. 1 pt

un antiseptique   
un désinfectant.

Dans l'exercice de votre profession, vos mains peuvent être sensibilisées.

- 7) Citer 3 précautions et règles d'hygiène indispensable au respect de vos mains. 3 pts

Utilisation de gants  
Bien se sécher les mains après les avoir eu dans l'eau  
Ne pas porter des bagues pendant le travail pour éviter de garder de l'humidité à leur niveau  
Appliquer régulièrement une crème protectrice